

令和4年度
地域PBL演習Ⅱ
報告会

2023年2月1日(水)5講時 10番教室

16:45～17:00	A班	多世代交流を目指した地域イベント
17:00～17:15	B班	サイクルツーリズムによる地域活性化
17:15～17:30	C班	歴史講談水戸漫遊を利用した地域振興

発表10分 + 質疑応答5分 = 15分

多世代交流を目指した 地域イベント

【フロイデ班】

今村 円香

小川 倅歩

塩谷 真希

山下 恵利子

メンバー紹介

- 今村 円香 現代社会学科 国際・地域共創メジャー
- 小川 倅歩 現代社会学科 国際・地域共創メジャー
- 塩谷 真希 現代社会学科 国際・地域共創メジャー
- 山下 恵利子 人間文化学科 文芸・思想メジャー

目次

- ・フロイデ水戸メディカルプラザについて
- ・課題提示
- ・予備調査
- ・イベント運営
- ・考察
- ・まとめ



フロイデ水戸メディカルプラザホームページ

フロイデ水戸メディカルプラザ

コンセプトは「健院」

医療・介護・リハビリ・予防・生活の機能を持った地域共生多機能拠点。

ケア設備のほかに、地域住民が利用可能なフィットネスセンターやカフェ、地域交流スペースもある。

フロイデ施設・活動概要

施設

- ・医療施設
- ・リハビリ施設
- ・フィットネスセンター
- ・カフェ
- ・交流スペース

活動

- ・就労支援
- ・まち椅子
- ・清掃ボランティア
- ・移動販売車
- ・朝市
- ・ジムイベント

過去3年間の活動紹介

2019年度

- フィットネスとカフェの2方向からアプローチ
- 高齢者以外の世代の利用
- フィットネス体験会の企画・運営

2020年度

- 茨大生に対するフロイデの周知活動
- カフェの魅力を活かす
- Twitterでの情報発信
- ランチメニュー試食会
- スタンプカード導入

2021年度

- 地域交流を目的とした企画案作成
- 事例研究と調査
- 学生の強みを活かした交流、運動、自然な交流 etc...
- Zoom使い方講座、ウォーキングイベント、勉強会、フロイデマーケット

課題提示

現状と問題意識

班内

- 関心：地域コミュニティの活性化活動
多世代交流（3世代交流）

フロイデ

- 希望：多世代交流及び昔からいる人たちと数年しかいない茨大生との交流
- 課題：世代間に分断がある（地域の人たちは茨大生と交流も持ちたいと思っている）

活動目的

- 多世代交流の基礎作りのために、茨大生が主体となってフロイデに若者（子ども）世代の呼び込むことで、交流を持つ機会のきっかけづくりを行うこと
- 親子世代のニーズを調査して、今後のフロイデでの活動に貢献

当初の想定

多世代交流として高齢者も子どもも一緒に楽しめるイベントを行う

イベント案：ボードゲーム交流会

- 3世代それぞれで遊ばれたボードゲームを複数用意し、自由に遊ぶもよし、教え合うのもよし、見学してるだけでも良しのイベントを企画・提案。
- ボードゲーム交流会が行われたら参加したいか、の意見調査

予備調査

調査目的

- 朝市の参加者層を把握するため
- 当初の想定（ボードゲーム）とニーズが合っているかを確認するため
- 参加者が求めているイベントを知るため
- イベントの有無による参加者層や参加者数の違いを知るため

イベント開催時
8月
小学生向けの木工作業

通常時
9月

調査内容

- フロイデ利用者の調査（朝市、イベント、カフェ）
 - 居住地
 - 交通手段
 - 朝市を知ったきっかけ
 - 朝市以外のフロイデ利用の有無
 - 希望するイベント内容

朝市について

日時・場所

- 原則毎月第1土曜日午前9:00～11:00
- フロイデの駐車場で実施

内容

- 主に地域のフロイデ外部の人たちの出店
→薬局などの民間・シェアハウス・サークル等
- 毎年8月に子ども向けのイベント

調査の流れと方法

- 見学

8月と9月の朝市参加者数を確認（見学段階のため概数把握）

- アンケート調査

時期：8月6日・9月3日

対象者：朝市参加者

回答者数：計43人

実際に用いた アンケート

世代間交流に関するアンケート調査

私たちは茨城大学人文社会科学部の「地域PBL演習」という授業のチームです。「フロイデ水戸メディカルプラザ」さまのご協力のもと、「地域の世代間交流」について調査・研究をしています。

(1) 住んでいる地域はどちらですか。(波里 ・ 堀町 ・ 石川 ・ その他⇒[具体的に])

(2) 何で来ましたか。(徒歩 ・ 自転車 ・ 車 ・ その他⇒[具体的に])

(3) 誰と来ましたか【複数選択可】

(友達 ・ 子ども ・ 配偶者 ・ 親 ・ 一人 ・ その他)

(4) 何で朝市を知りましたか【複数回答】

(見かけた ・ チラシ ・ ホームページ ・ フロイデの人から聞いた ・ 地域の人から聞いた ・ フロイデに通っていた ・ Facebook ・ その他⇒[具体的に])

(5) 朝市以外にフロイデを訪れることはありますか。(ある ・ ない)

【(5)で「ある」と回答した方へ】どのような理由でフロイデに訪れましたか。

()

(6) 今までどのような地域のイベントや活動に参加したことがありますか。【ない場合は「なし」と回答してください】

()

(7) 現在、茨城大学の学生主催で、フロイデを会場に、幅広い世代がいっしょにボードゲームを楽しむイベントを計画しているのですが、もし開催するとしたら参加したいと思いますか。

(思う ・ 思わない)

(8) ボードゲームに限らず、どのようなイベントがあると参加したいと思いますか。ご自由にご回答ください。

()

差し支えなければ、ご記入をお願いいたします。

年齢 (10歳未満 10代 20代 30代 40代 50代 60代 70代 80代以上)

性別 (男性 ・ 女性 ・ 無回答)

ご協力くださりありがとうございました。

アンケートの集計結果は、個人が特定されない形で整理します。報告や公開をする予定です。

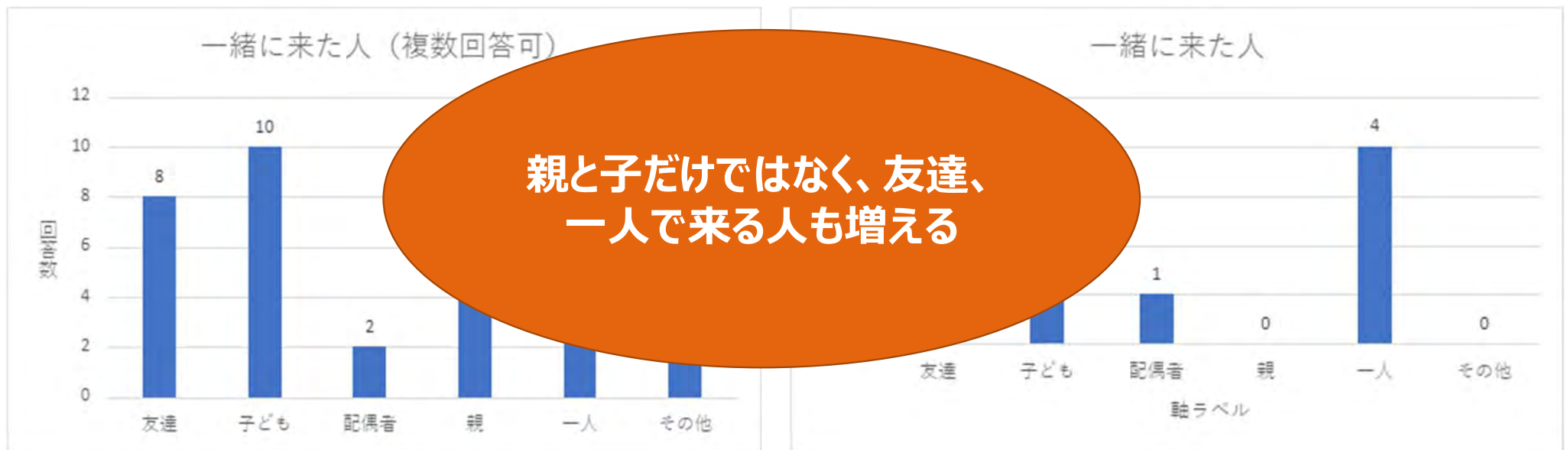
茨城大学 人文社会科学部 (西野研究室)

調査結果

- ・アンケート回答総数 8月：38 9月：5
 →親と子供で参加できるイベントの方が参加者が多い

- ・交通手段：約86%の人が「車」を利用

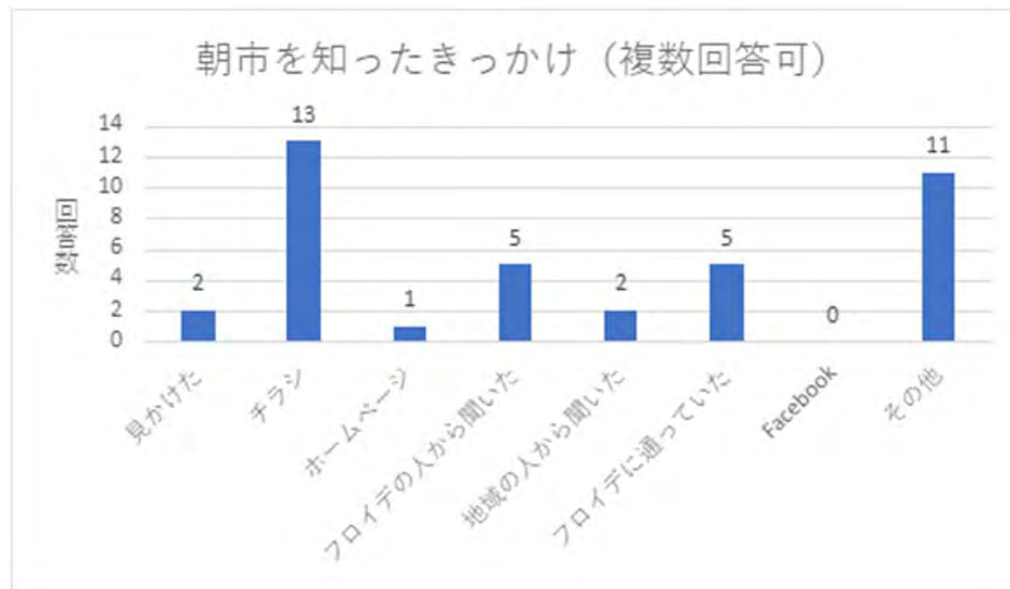
朝市に誰と来るか



8月実施の朝市でのアンケート結果

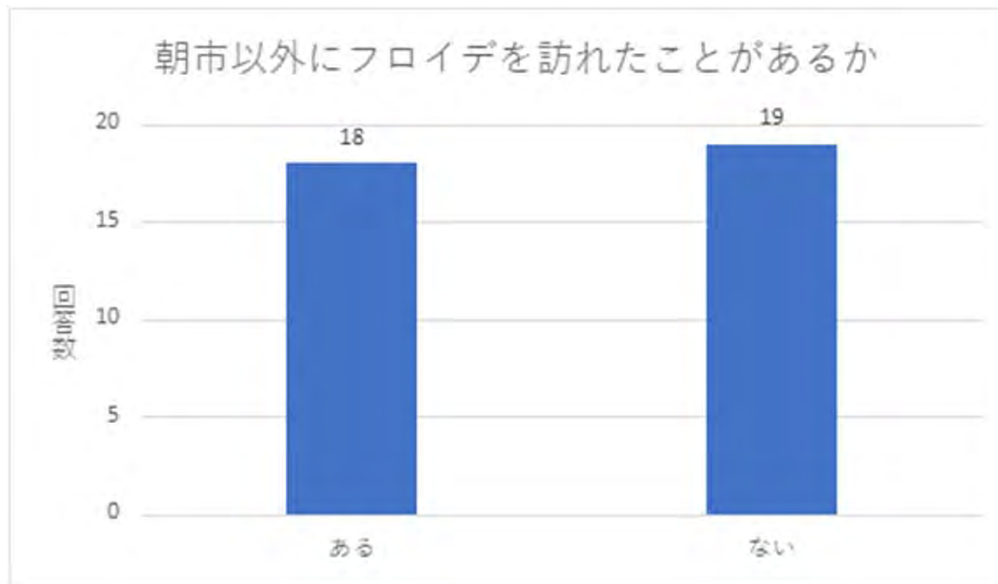
9月実施の朝市でのアンケート結果

朝市を知ったきっかけ



- 広報するのであれば、チラシが有効
- その他
 - 「友人から誘われた」
 - 「近くでやっていたから」
 - 「サークルとして参加している」など

朝市以外でのフロイデ利用経験の有無



8月の朝市でのアンケート結果

・イベント実施では、フロイデを訪れたことが無い人を呼び込むことができる



新たにフロイデを知ってもらい、訪れてもらうきっかけになる

どの様なイベントが良いか

- 「子供が楽しめるイベント」という回答が多い



- 8月の「木工イベント」は親子で参加できるもの
→12月のイベントも親子で参加できるようなものが良いのではないか
- 何か持ち帰れるものがあると、その日だけのものにならない
→クリスマスカード作成が、時期にもあっているのではないか

イベント活動について

イベント活動の目的

- 朝市の子どもの参加を増やす
- 親子世代のフロイデ利用を増やす
- 多世代交流の機会をつくる

イベント活動概要

日時：2022年12月10日（土）9：00～11：00 12月朝市

場所：フロイデ内にあるカフェ ミッテンヴァルト

内容：クリスマスカード作成（親子向けイベント）

参加賞としてお菓子の配布

フロイデのカフェで利用できるクーポンの配布（1月末の期限付き）

広報活動

- ポスターを作成し、フロイデのSNSへ掲載、周辺小学校の子ども会で配布
- Formsを利用

イベント活動概要

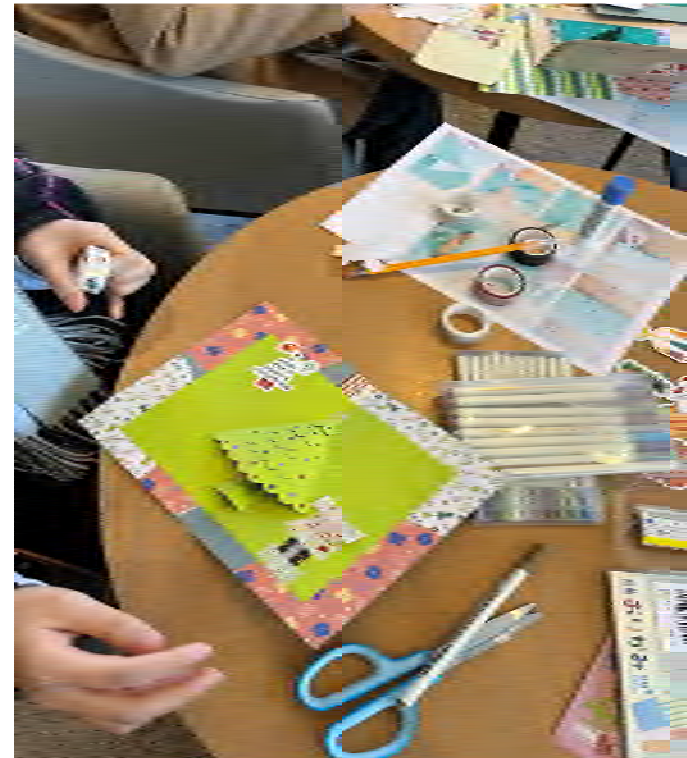


集中出版株式会社ホームページ

実際に配布したポスター



活動の様子



実際に用いたアンケート

- ・居住地
- ・イベントを知ったきっかけ
- ・フロイデを訪れたことはあるか
- ・フロイデの施設・活動に関する認知
- ・今後フロイデを利用したいか
- ・具体的に利用したい施設・活動

世代間交流に関するアンケート調査

私たちは茨城大学人文社会科学部の「地域 PBL 演習」という授業のチームです。「フロイデ水戸メディカルプラザ」さまのご協力のもと、「地域の世代間交流」について調査・研究をしています。

(1) 住んでいる地域はどちらですか (渡里 ・ 堀町 ・ 石川 ・ その他⇒[具体的に])

(2) 何でクリスマスパーティを知りましたか【複数回答】

(見かけた ・ チラシ ・ ホームページ ・ フロイデの人から聞いた ・ 地域の人から聞いた ・ フロイデに通っていた ・ Facebook ・ その他⇒[具体的に])

(3) クリスマスパーティ以外にフロイデを訪れることはありましたか。(ある ・ ない)

【(3)で「ある」と回答した方へ】どのような理由でフロイデを訪れましたか。

()

(4) 8月の朝市(木工工作)に参加していましたか。(はい ・ いいえ)

(5) フロイデについて知っているものに、○を付けてください。特に印象が強いもの1つに◎を付けてください。

医療施設である	ジムがある	カフェがある	まちイスの設置している
ジムでイベントを開催している(例:ピラティス)	交流スペースがある(借りることができる)	就労支援をしている	朝市を実施している(月1回 第1土曜日)
清掃ボランティアをしている	移動販売車がある	リハビリ施設がある	

(6) 今後フロイデを利用しようと思いますか。(はい ・ いいえ)

(7) 今後利用してみたいフロイデの施設があれば、○を付けてください。(複数回答可)

医療施設である	ジムがある	カフェがある	まちイスの設置している
ジムでイベントを開催している(例:ピラティス)	交流スペースがある(借りることができる)	就労支援をしている	朝市を実施している(月1回 第1土曜日)
清掃ボランティアをしている	移動販売車がある	リハビリ施設がある	

差し支えなければ、ご記入をお願いいたします。

年齢 (10歳未満 10代 20代 30代 40代 50代 60代 70代 80代以上)

性別 (男性・女性・無回答)

ご協力をありがとうございました。

アンケートの集計結果は、個人が特定されない形で整理します。報告や公開をする予定です。

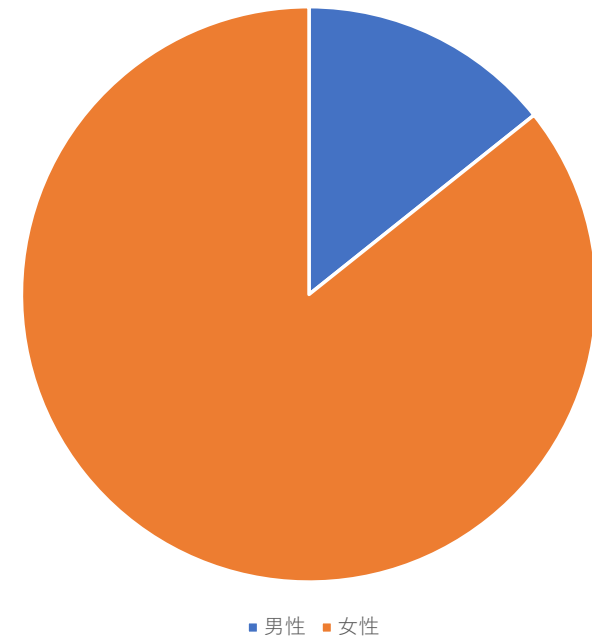
茨城大学 人文社会科学部(西野研究室)

イベント活動結果 1

年齢構成

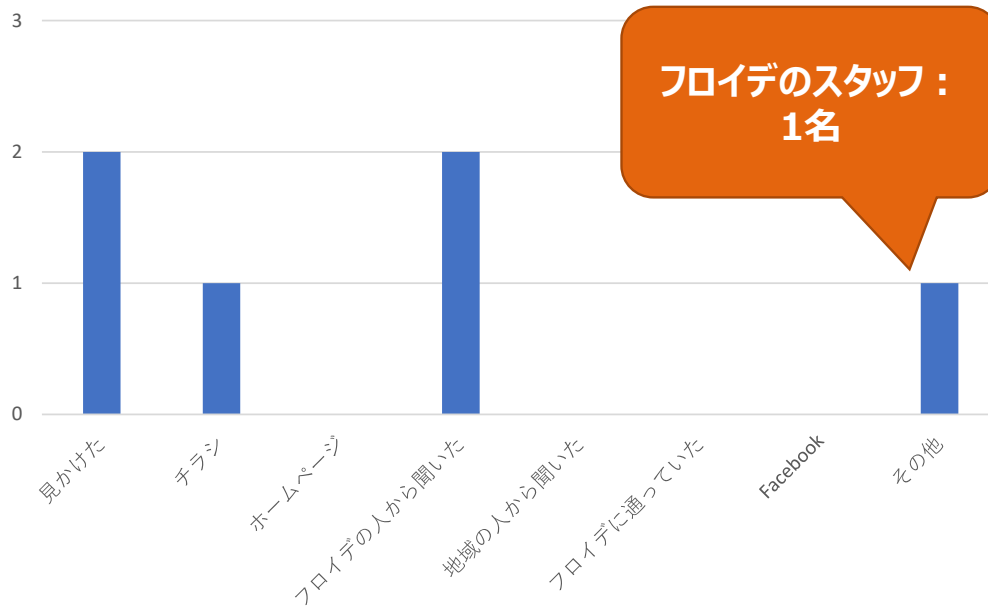


回答者の性別

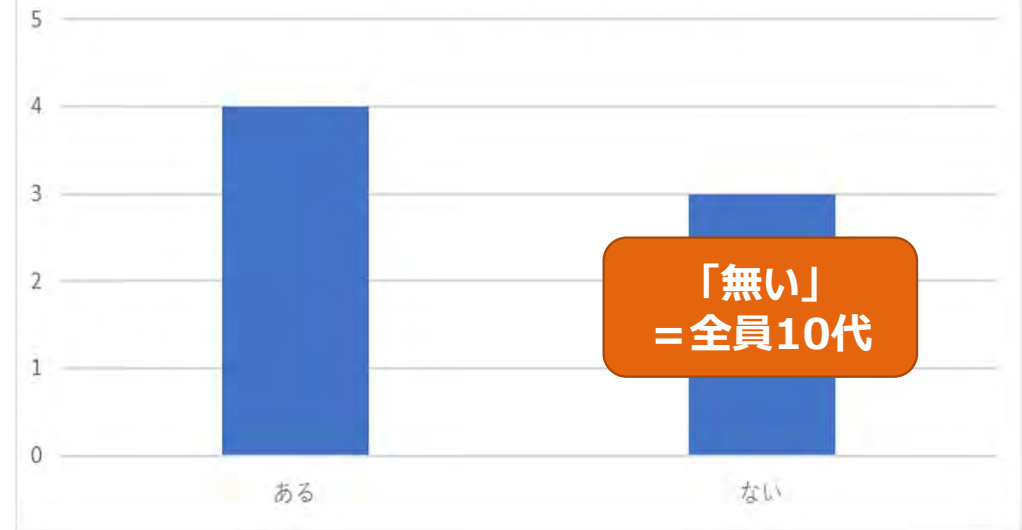


イベント活動結果 2

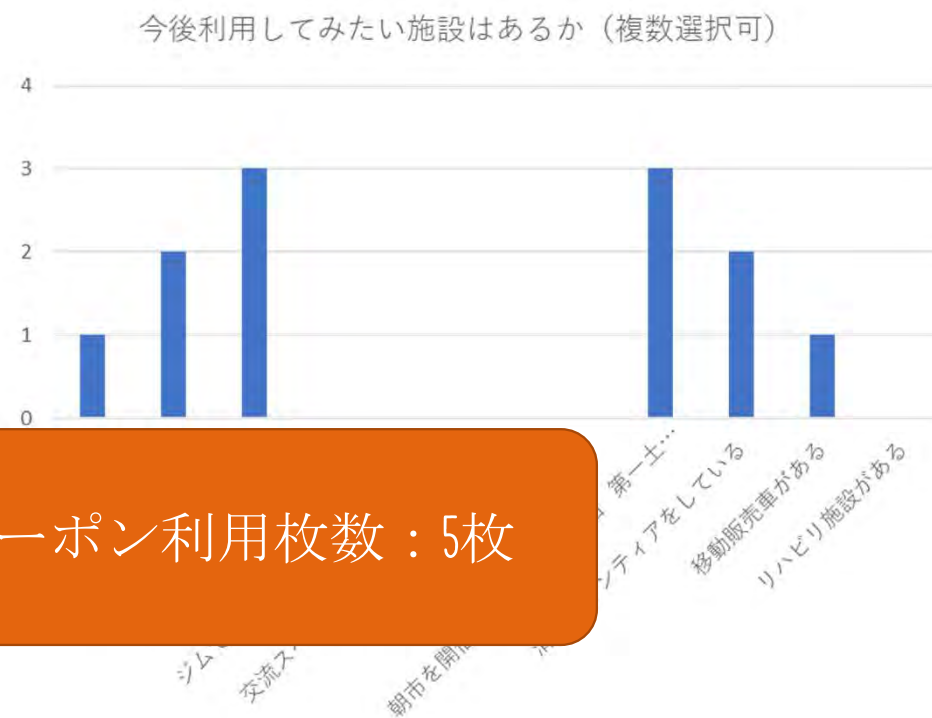
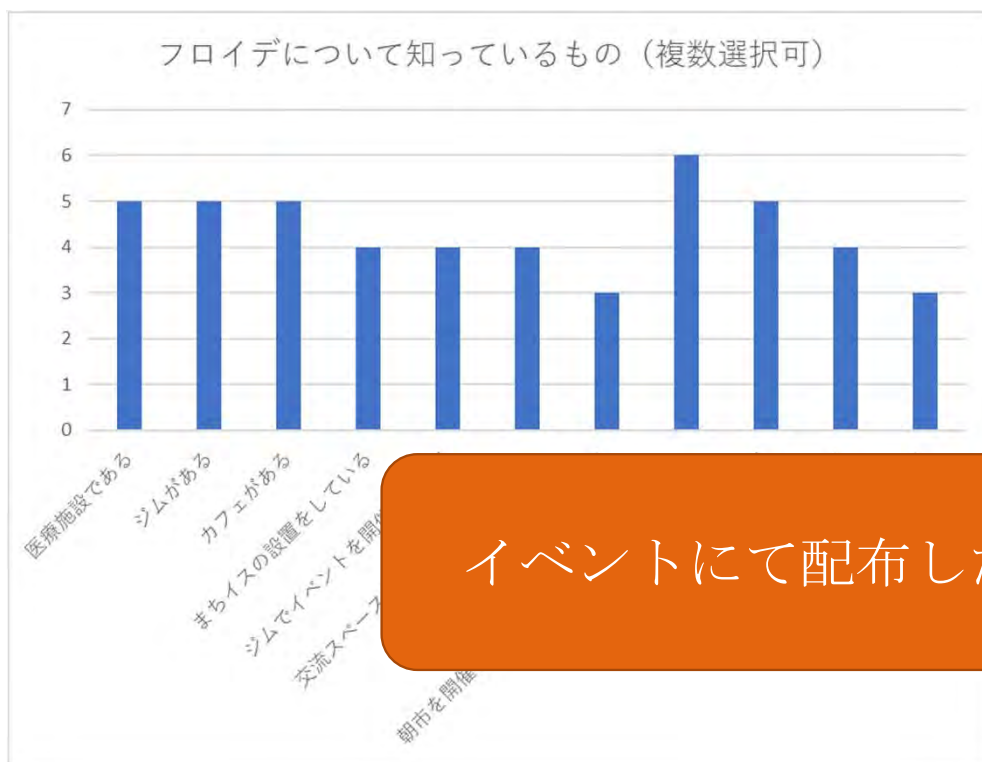
何でクリスマスパーティーを知ったか



クリスマスパーティー以外で
フロイデを訪れたことはあるか



イベント活動結果 3



イベントにて配布したクーポン利用枚数：5枚

考察

考察

- 8月と9月で参加者の年齢層に差があった
 - 親子向けのイベントの定期的な開催で参加層を幅広く維持
- 10代参加者のほとんどが朝市に参加したことがない
 - 若者に、朝市の存在を周知することができたのではないか
- 10代から40代のニーズは、ジム、カフェ、朝市、ボランティアに集中
 - ニーズに合わせたイベントの実施

調査の課題点

- 広報活動が十分に行えていなかった
- formを利用して申し込んだ人が少なかった
- 新型コロナウイルス感染拡大の観点から、大人数での開催ができない
- 効果検証のアンケートにおいて、性別が偏ってしまった
- 一回のみの開催になってしまった

提案

- 朝市で親子や若者を対象としたイベントを定期的に行う
- 10代から40代のニーズ→カフェやジムでのイベント・広報
(10代から40代は特に医療や介護的な側面の利用は少ない)
- 大学生を巻き込めるイベントの開催

謝辞

本研究を行うにあたり、フロイデ水戸メディカルプラザはじめ、
多くの方々にご協力頂きました。

- ・フロイデ水戸メディカルプラザの皆様
- ・朝市に参加していた方々
- ・クリスマスイベントに参加して下さった方々

誠にありがとうございました。

参考文献

- フロイデ水戸メディカルプラザホームページ（2023年1月25日最終閲覧）

https://www.hakujinkai.com/satellite_mp_mito.php

- 集中出版株式会社ホームページ（2023年1月25日最終閲覧）

<https://www.medical-confidential.com/2020/10/03/post-11348/>

ご清聴ありがとうございました

サイクルツーリズム による地域活性化

石岡チーム

関博之 野口恭加 高橋由衣 新留沙彩



メンバー

- 関 (人間文化学科 心理・人間科学メジャー 社会心理学専攻)
- 高橋 (現代社会学科 国際・地域共創メジャー 人文地理学Ⅰ専攻)
- 新留 (人間文化学科 歴史・考古学メジャー 日本近世史専攻)
- 野口 (人間文化学科 文芸・思想メジャー アメリカ文学専攻)

目次

1. サイクルツアーリズム概要
2. 活動内容
3. 成果
4. 反省・まとめ

1. サイクルツアーリズム概要



サイクルツーリズムによる地域活性化

- ・全国的なサイクルツーリズムブーム

⇒国による「第2次自転車活用推進計画」(R3年5月)

...「サイクルツーリズムの推進による観光立国の実現」

⇒各自治体においてサイクリングを導入した観光・環境整備

...「ナショナルサイクルルート」

優れた観光資源＋走行環境、休憩・宿泊施設、情報発信など

ex)しまなみ海道サイクリングロード、つくば霞ヶ浦りんりんロード

茨城県のサイクリング事業

- ・ 県におけるサイクリング事業
 - ⇒ 「いばらきサイクルツーリズム構想」(H31年2月)
 - …魅力ある「サイクリング王国いばらき」の実現
 - ・ 4つのモデルルートの設定（現在3ルートが設定）
 - ・ 「サイクリストにやさしい宿」の設定（64施設：R3年9月24日時点）
 - …安全な自転車保管場所、自転車宅配の受け取り・配送、
スポーツバイク対応の空気入れ・工具の貸し出しなど

石岡市のサイクリング事業

- 石岡市におけるサイクリング事業

⇒ 「石岡市りんりんタウン構想」 （2019年度～2028年度）

…安心安全な日々の暮らし

地域資源を生かした観光

自転車にやさしい環境づくり

ex) 路線バス等との連携、サイクルラックの普及、

安全教育、サイクリングルートの設定、イベントの市単独開催など

2. 活動内容



私たちの活動概要

①目的

道路や自然等の地域資源を活用した石岡市の地域活性化

②課題発見

サイクリストの満足度は高いが観光としての利用度が低い。
サイクリング初心者にとっては利用しづらい。

③ターゲット

サイクリングに関心の無い県内の学生（四大、短大、専門）

④企画

視覚的にわかりやすく魅力的な自転車観光マップ
（提案先：市役所、観光協会）

私たちの活動概要

⑤期待する成果（県内の大学生へのアンケート参考）

1. 石岡市の認知度は高いが観光のために訪れる人が少ない
→観光地としての認知度を上げる
2. 石岡市のサイクリング事業の認知度が低い
→観光の一環としてのサイクリングの楽しさを周知し、
本格的なサイクリングコースの利用につなげる

1. 茨城県庁・石岡市役所訪問

○県庁

- ナショナルサイクルルート

(「つくば霞ヶ浦りんりんロード」初心者向け)

→休憩ポイントが不十分

- 広域レンタサイクル (11か所で貸し出し・返却可)

→年間1,000万円以上の負担、ニーズの拡大が必要

1. 茨城県庁・石岡市役所訪問

○市役所

- 獅子頭ライド（経験者向け）について
 - …景色やエイド食が充実。3年連続中止だったが今年は実施予定。
 - 経験者は大会参加がメイン、観光目的としては訪れていない。
- ターゲットが曖昧、PR方法を向上したい
- 初心者にとっては険しい道が多い

2. フィールドワーク①

- フルーツラインコース（ママチャリ）Googleマップのみ
…起伏が多く距離が長い。砂利や穴が存在し、交通量も多い。
⇒初心者には不向きと判断。
- 恋瀬川サイクリングコース…初心者向き（ママチャリ）
…夏は雑草が道を覆い、整備が必要。各地点への所要時間が分からず不安。全体的に看板が少なくルートが分かりづらい。

（聴取より）あまり利用者はいない。競技者は石岡市と隣接するつくば市、土浦市、かすみがうら市を利用している。

石岡市役所HPより

恋瀬川 サイクリングマップ

Koiizogawa Cycling Map

自転車貸出所

- ★ A 石岡運動公園
- ★ B 八郷総合運動公園
- ★ C B&G体育館

休憩所

蔵図書館 (旧高倉休憩所)

〒305-0801 石岡市蔵 10-1-10
 休館日: 土・日・祭日
 10:00-15:00
 休館日: 不定休 入館無料

トイレット
年中利用可能
099999
8:00-17:00

- 1

常陸風土記の丘

歴史的財産を活用しながら、歴史、伝統、体験学習、スポーツコミュニティなど、心ふれあえる余暇活動施設です。
- 2

観光果樹園

りんご、梨、柿、みかん、ブルーベリー、ぶどう、いちごなどフルーツ狩りが楽しめます。
※詳細につきましては、各農園にご確認ください。
- 3

いばらきフラワーパーク

バラを中心とした、約30ヘクタールの広大な花と緑の公園で年間を通して各種の花をお楽しみいただけます。
- 4

国指定史跡 佐久良東雄旧宅

19世紀、幕末の動乱期に和字を修め、熱烈な愛国者であった勤王歌人・佐久良東雄の生家です。
- 5

やさと温泉ゆりの郷

筑波山を望む絶景の露天風呂で至福のひとつときを。地元農家から届く新鮮な農産物のお買物や食事もお楽しみ頂けます。
- 6

三ツ石森林公園

筑波山系の浅間山中腹にあるこの公園は里山の豊かな自然に触れることができる場所です。
- 7

雪入ふれあいの里公園

筑波山の東麓に広がる自然豊かな公園。年間を通じてバードウォッチングなど楽しめます。サイクルサポートステーションも完備。

石岡市観光協会作成の「やさとエリア」マップ




観光協会のマップの課題

- ①土地勘のない観光客にとっては見づらい
 - ↳駅の方面が不明、道しるべの表記が不十分
- ②初心者向けのコースがわからない
 - ↳どの程度の坂道か、道幅は十分か
- ③簡潔に魅力が伝わりにくい
 - ↳何のフォトスポットか、文字情報が多い

3. 自転車の所有や観光地でのレンタサイクル利用に関するアンケート

- ・ 実施期間：1月13日～1月24日
- ・ 対象：大学生・大学院生
- ・ 回答数：65名
- ・ 方式：Formsによる無記名回答

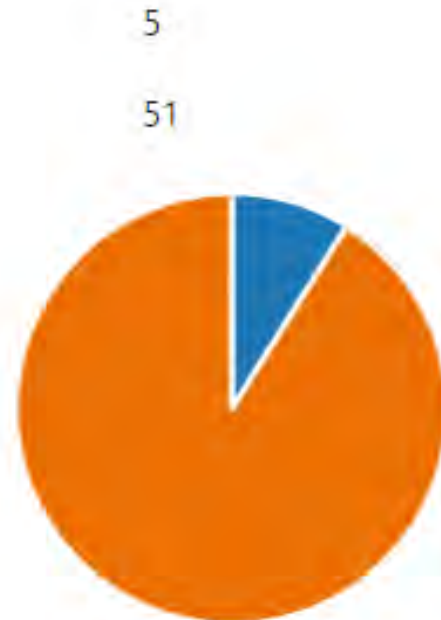
2022年度 地域PBL演習I・II 石岡市
初心者向けサイクリングマップ作成の
ためのアンケート（関・高橋・新留・
野口） 

私たちは現在、茨城大学における地域PBL演習I・IIの授業を通じて、石岡市（主に八郷地域）におけるサイクルツーリズムを活用しての地域活性化について、調査・研究をしています。本アンケートは、大学生の日頃の自転車利用状況や観光への意識調査、また石岡市における観光事業の認知度調査を目的としており、アンケートによって得られた結果を基に、初心者向けのサイクリングマップを作成することを目指しています。

アンケート結果

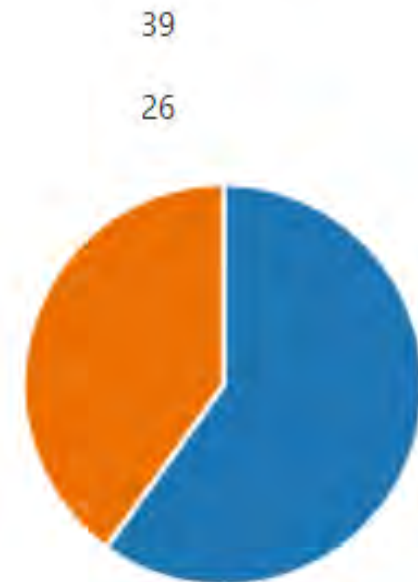
- ・ 趣味として自転車に乗りますか

● 乗る
● 乗らない



- ・ 観光先にレンタサイクルがある場合、移動やサイクリングを楽しむために利用したいと思いますか

● 利用したい
● 利用しようとは思わない



企画：初心者向け・里山体験コースマップ

⑤期待する成果（県内の大学生へのアンケート参考）

1. 石岡市の認知度は高いが観光のために訪れる人が少ない

→観光地としての認知度を上げる

2. 石岡市のサイクリング事業の認知度が低い

→観光の一環としてのサイクリングの楽しさを周知し、本格的なサイクリングコースの利用につなげる

企画：初心者向け・里山体験コースマップ

①目的

道路や自然等の地域資源を活用した石岡市の地域活性化

②課題発見

サイクリストの満足度は高いが観光としての利用度が低い。

サイクリング初心者にとっては利用しづらい。

③ターゲット

サイクリングに関心の無い茨城県内の学生（四大、短大、専門）

④企画

視覚的にわかりやすく魅力的な自転車観光マップ（提案先：市役所、観光協会）

12. 茨城県石岡市を知っていますか。

詳細

💡 インサイト

● 知っている	67
● 知らない	11



13. 石岡市を観光のために訪れたことがありますか。

詳細

💡 インサイト

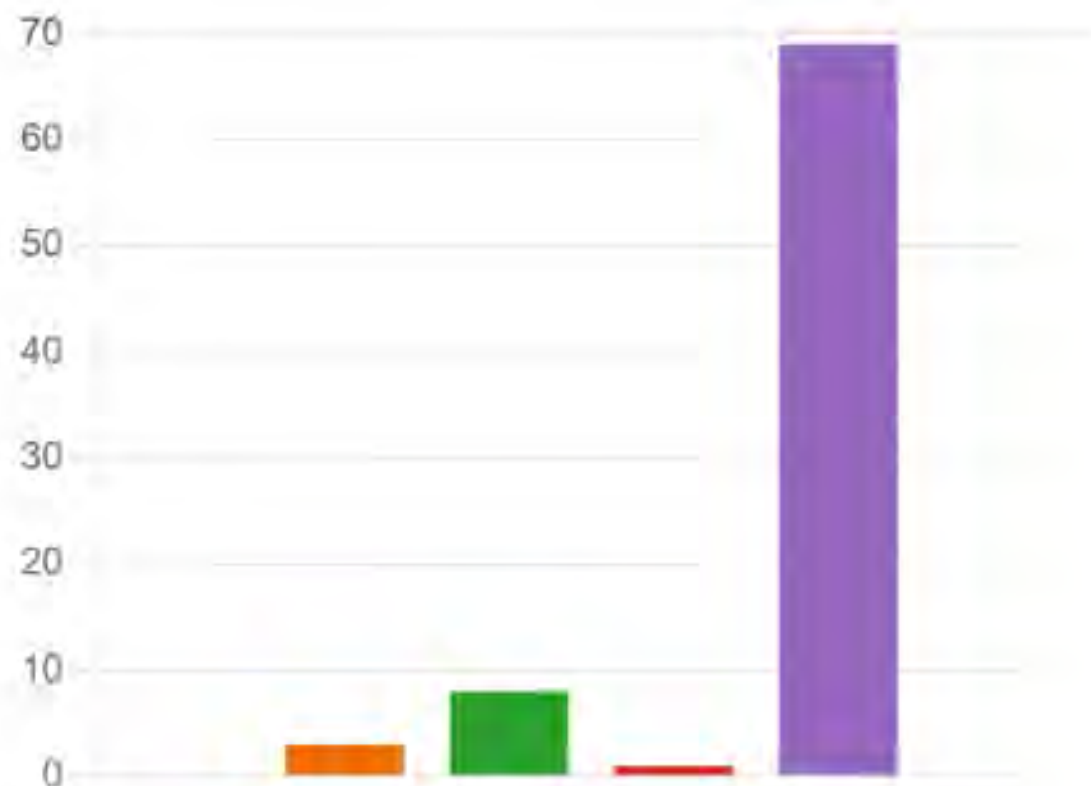
● はい	10
● いいえ	66
● 石岡市に住んでいる	2



17. 石岡市のサイクリング事業について、以下のうち知っているものはありますか？(複数選択可)

詳細

● 獅子頭ライド	0
● レンタサイクル	3
● 恋瀬川サイクリングコース	8
● その他のおすすめコース	1
● 知っているものは無い	69
● その他	0



初心者と経験者の満足度の違い

しまなみ海道のサイクリングルートの利用者を対象にしたアンケート（表1）より、

車の交通量が少ない、景色がよいに正の有意差、

車の交通量が多い、アップダウンが多いにおいて負の有意差が見られた。

…車の交通量が少なく、景色がよい
⇒満足感が高い傾向

車の交通量が多く、道の起伏が多い
⇒不満感が高くなる傾向

項目	満足G(人)	不満G(人)	有意確率	有意差
合計人数	239	201		
A-1 車の交通量が少ない	63	27	0.001	○
B-1 景色が良い	208	160	0.039	○
C-1 見晴らしがよい	60	51	1.000	×
D-1 路肩が広い	17	19	0.388	×
E-1 道路が直線的である	17	7	0.138	×
F-1 信号が少ない	45	26	0.118	×
G-1 自転車の専用レーンがある	44	27	0.193	×
H-1 アップダウンが多い	36	23	0.326	×
I-1 アップダウンが少ない	22	21	0.748	×
J-1 道路の舗装が良い	53	33	0.148	×
K-1 魅力的なスポットがある	17	9	0.311	×
L-1 ブルーラインがある	17	11	0.559	×
A-2 車の交通量が多い	30	41	0.028	○
B-2 景色が良くない	9	10	0.640	×
C-2 見通しが悪い	10	7	0.806	×
D-2 路肩が狭い	23	23	0.537	×
E-2 道路が直線的でない	2	0	0.503	×
F-2 信号が多い	14	13	0.843	×
G-2 自転車の専用レーンがない	2	5	0.254	×
H-2 アップダウンが多い	43	52	0.049	○
I-2 アップダウンが少ない	3	4	0.707	×
J-2 道路の舗装が悪い	37	41	0.210	×
K-2 魅力的なスポットがない	2	7	0.086	×
L-2 ブルーラインがない	3	3	1.000	×

表1 満足感の満足・不満要因の有意差検定

表1 「牝小路 諒, 猪八重拓郎, サイクリングルートのユーザー別満足要因の差異と道路環境の満足度モデル構築—しまなみ海道メインルートを対象にして—, 都市計画学会, 公益社団法人日本都市計画学会都市計画論文集, Vol56, No.3 (2021), 1077~1084」より抜粋

アンケート結果からわかること

5. 「趣味」として1日にどのくらいの時間、自転車に乗りますか？

詳細

● 30分未満	0
● 30分～1時間未満	2
● 数時間	3
● 半日	2
● 1日中	1



⇒30分から1時間の時間で、高低差が少なく、朝日里山学校と
フラワーパークをめぐるマップを作れないか

4. フィールドワーク② 初心者向けコースの散策

○設定理由（アンケート参考）

- ・最も認知度の高い「いばらきフラワーパーク」と、最も認知度の低い「朝日里山学校」の両方を体験できる。いちご狩り場もある。
→市の観光推進に貢献
- ・観光目的上位（景観、グルメ、アクティビティ）を満たす
→観光客のニーズを満たす

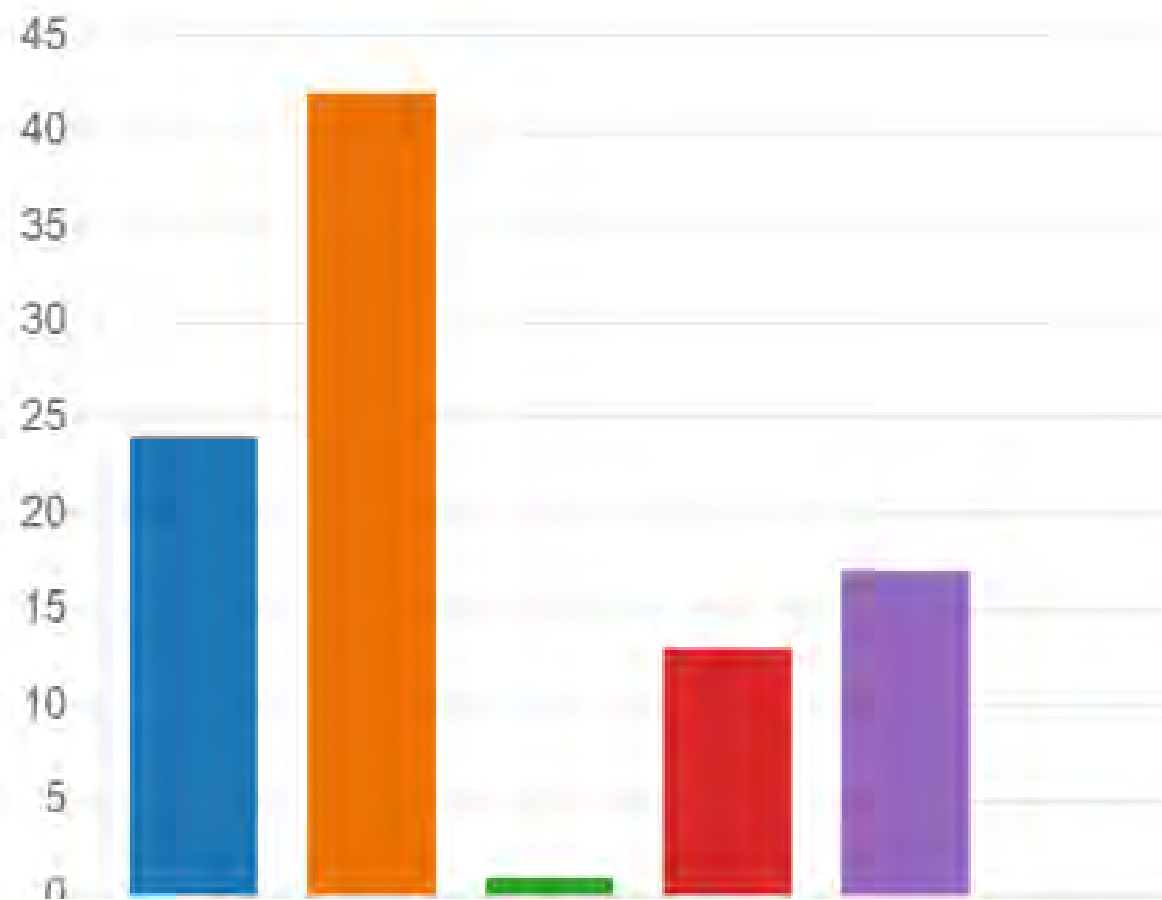
○調査結果

- ・急な坂道△（1か所）、なだらかな坂道△（朝日里山学校周辺）
- ・実際の走行時間○ 道幅○ 交通量○ 景色○

15. 石岡市の観光地について、以下の中で聞いたことのある場所はありますか？(複数選択可)

詳細

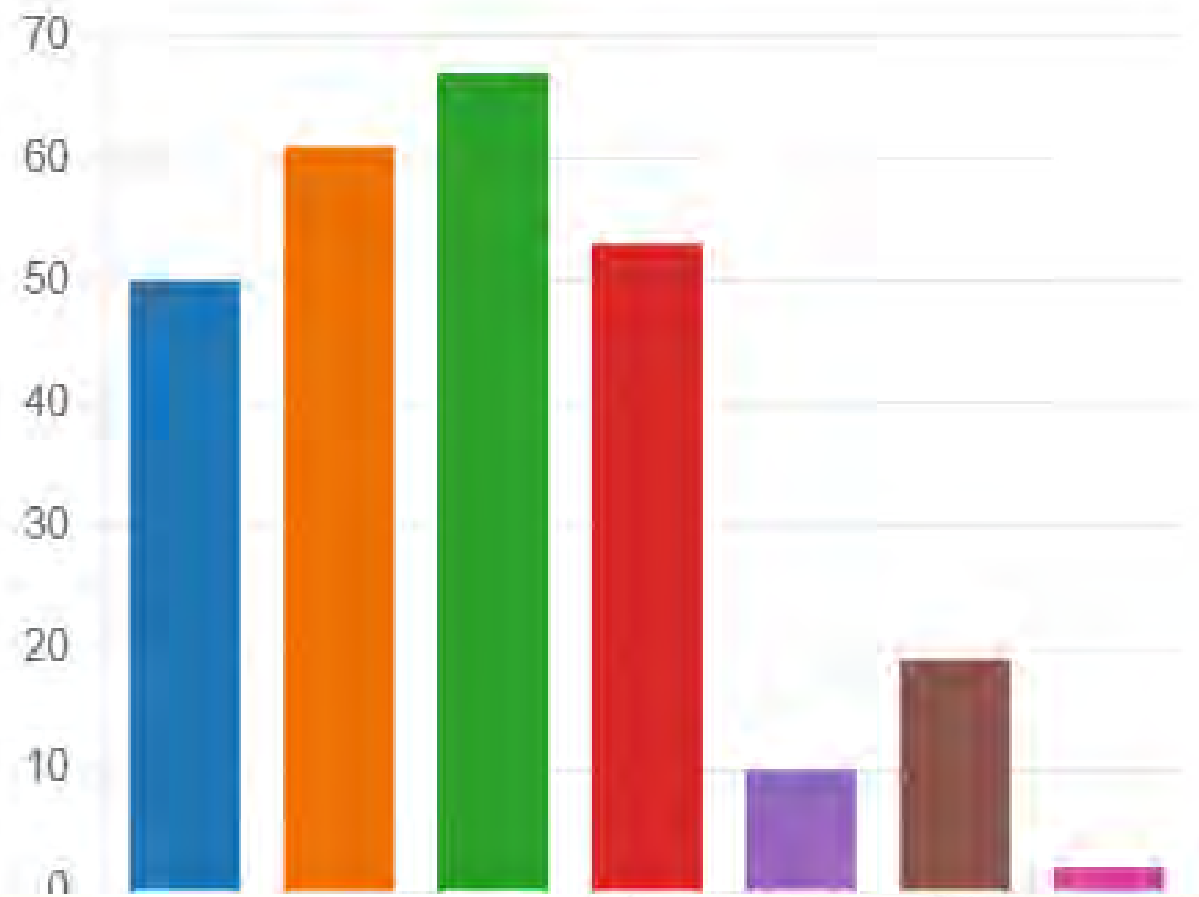
● 石岡のおまつり（常陸國總社宮例...	24
● いばらきフラワーパーク	42
● 朝日里山学校	1
● 常陸風土記の丘	13
● 知っているものは無い	17
● その他	0



8. どのような目的で観光に行きますか？(複数選択可)

詳細

● アクティビティ	50
● グルメ	61
● 景観	67
● 気分転換やストレス発散	53
● 出会い・交流	10
● 学び	19
● その他	2



3. 成果



やさと温泉 ゆりの郷



初心者向け・里山体験コース

このコースでは、
のどかな田園風景が楽しめます

STARTから約45分
GOALまで約15分

① レンタサイクル有
**いばらきフラワーパーク
花やさと山**

四季折々の花と共に、
アクティビティや
グランピングを楽し
むことができます。



HPをチェック！↑

直売所や
レストランも！

いちご狩りが
楽しめます！

コース総距離
約13km

約1時間

START & GOAL

② レンタサイクル有
朝日里山学校

↓HPをチェック！

小学校を利用して開設
された体験型観光施設。
そば打ち、ピザ焼き体験
などがあります。



常陸風土記の丘

石岡駅
方面

レンタサイクル
の貸し出しに
ついては
こちらから→



500m



①いばらきフラワーパーク・花やさと山

〒315-0153 茨城県石岡市下香柳200番地
TEL: 0299-42-4111

○営業時間：午前9時～（定休日：毎週火曜日）
※時期により開演時間が異なりますので、
表面のQRコードからHPをご参照ください。



▶季節の花が楽しめます

○入園料
大人 900円
小人 300円
未就学児 無料 ※バラシーズンは
ペット 200円 料金が異なります



▼ワカナルロッジ ▼レストランローズファームハウス

②朝日里山学校

〒315-0143 茨城県石岡市柴内630番地
TEL: 0299-51-3117

○営業時間
午前9時～午後4時（定休日：毎週月曜）

○利用料金
体験メニューにより異なります。

▶こちらのQRコードより
ご参照ください



ピザづくり体験



1枚 900円
(5枚から)

そば・うどん打ち体験



1皿 2,500円
(4人前)

③いちご狩り体験

1月上旬～5月ごろにはいちご狩りが楽しめます
※詳細につきましては、各農園にご確認ください。

農園一覧

- ・中村いちご園
- ・辻いちご園
- ・いちご屋あんちゃん
- ・丸坂いちご園
- ・マルヨいちご園（直売のみ）
- ・大間いちご園

▶こちらのQRコードより
ご参照ください



その他

やさと温泉 ゆりの郷

〒315-0155 茨城県石岡市小橋1416
TEL: 0299-42-4126

○営業時間 午前10時～午後9時
(定休日：第2、第4月曜日)

○入館料
大人 平日：830円
土日祭日：1,040円
小学生以下 平日：410円
土日祭日：520円



常陸風土記の丘

〒315-0007 茨城県石岡市染谷1646

石岡の歴史、伝承、体験学習、スポーツ、
コミュニティーなど、
心ふれあう余暇を活用するための施設で
す。
春には桜の景観を楽しむことができます。

○利用料
無料
※一部有料エリアあり



レンタサイクルについて

【貸出施設】
サイクリングコース付近

- ・朝日里山学校
↳台数：5台
- ・Yasato de toreta マーケット（いばらきフラワーパーク）
↳台数：2台（電動アシスト自転車あり）

【貸出料金】

300円/1回
※貸出時に保証金として1000円お預かりし、
ご返却時を返金いたします。



【初心者向け・里山体験コース】
の実際の写真です

マップのポイント

○観光協会のマップの課題をクリア

- ・ レンタサイクルの情報が一目でわかる
(レンタル場所、車種、料金)
- ・ 土地勘の無い初心者が不安に思う情報を提示
(走行距離・時間、道標、坂、トイレ、駅の方面)
- ・ 一目で魅力が伝わりワクワクする
(写真を掲載、グルメ、フォトスポット)



マップのポイント

○よりよくするために

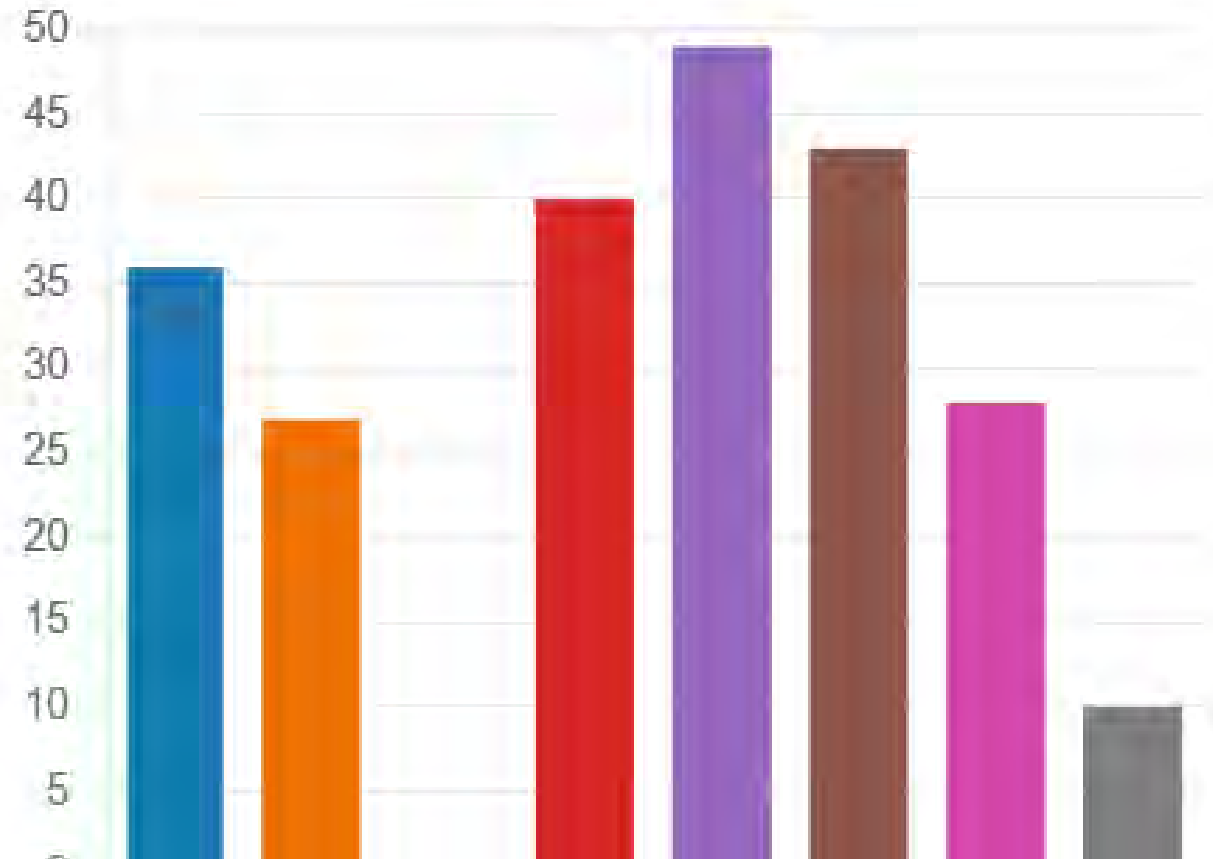
- 観光先の決定方法が上位のSNSに掲載（アンケートより）
- おすすめプランも共に掲載
→観光のニーズを満たすことを伝える
- 観光時によく利用するマップの形態であるGoogleマップでも
コースを表示（アンケートより）
- アンケート用QRコードを添付
→マップ利用者の評価を継続的に得る



9. 行き先を決める際に、どのような媒体を参考にしますか？(複数選択可)

詳細

● TV	36
● 雑誌	27
● Facebook	0
● Twitter	40
● Instagram	49
● YouTube	43
● ガイドブック	28
● その他	10



11. どのようなマップを参考にしますか？ (例: Googleマップ、目的地の写真が魅力的なマップ等)

詳細

🔍 インサイト

70

応答

最新の回答

"Googleマップ"

"Googleマップ"

"Googleマップ"

🔄 更新

61回答者 (87%) この質問に Googleマップ回答しました。



マップを利用した里山体験プラン案①体験

- 9:00 朝日里山学校で陶芸体験（料金未定、2時間）
- 11:00 レンタサイクル（300円）でフラワーパークへ
サイクリングで移動（45分）道中に筑波山フォトスポットあり
- 12:00 「Yasato de トレタ」でランチ
八郷の野菜や国産ポークを堪能
- 13:00 庭園散策（900円～1,200円）フォトスポット満載
- 14:00 ハンモック体験（予約不要、500円）
- 14:30 ボタニカルリース作り（予約不要、1,550円）
- 15:30 朝日里山学校へ 道中は田園風景を満喫（15分）
- 16:00 自転車返却

マップを利用した里山体験プラン②食

10:00 朝日里山でピザづくり体験（900円、2時間）

12:00 ピザを実食 地元食材を堪能

↓ レンタサイクルでいちご狩りへ（10分）

12:40 いちごを堪能（1,000円～2,000円程度）

↓ レンタサイクルでフラワーパークへ（10分）

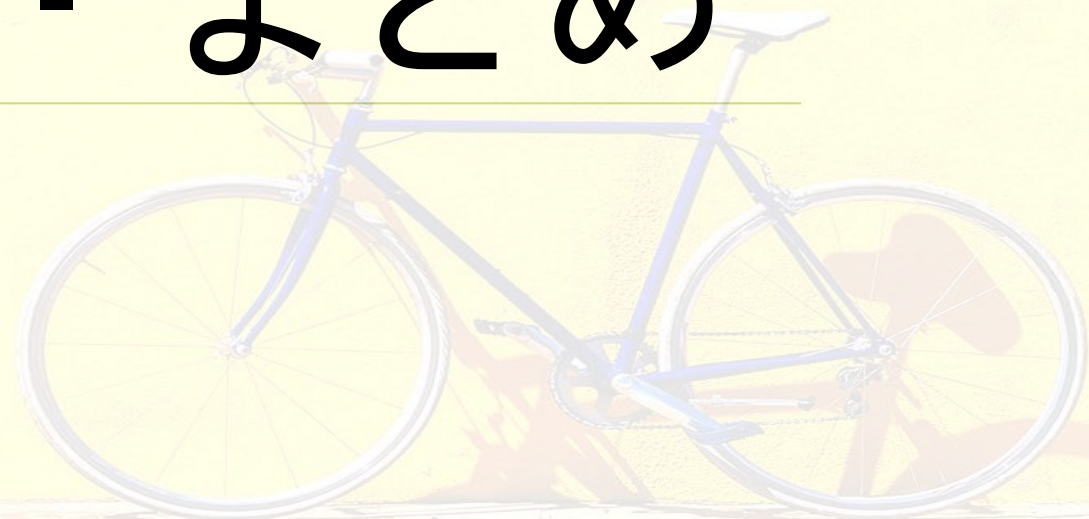
13:30 フLOWERパークを散策（900円～1,200円）フォトスポット満載

14:30 カフェで一息 インスタ映えするドリンクやパフェ

↓ 食後の運動 朝日里山までサイクリング（45分）

16:00 自転車返却

4. 反省点・まとめ



まとめ

○ 「初心者向け・里山体験コースマップ」

⇒若者にとって魅力的な景色、グルメ、アクティビティを厳選サイクリングをすることで八郷の自然をより堪能できる

- ・認知度の低い観光スポット（朝日里山学校）のPRに貢献
- ・観光客のニーズ（景色、グルメ、気分転換・ストレス発散、アクティビティ）を満たす
- ・サイクリング事業への関心を高める

⇒私たちの活動目的

「道路や自然等の地域資源を活用した石岡市の地域活性化」を

達成できる可能性がある

反省点

- 石岡市役所や観光協会との継続的な関係性の構築
 - ⇒協力依頼に関する手順の踏み間違え
 - ⇒市の方針とのすり合わせが出来ていなかった
- データの検証
 - ⇒自作マップによって得られる効果の検証が出来なかった。
- 計画
 - ⇒マップの作成に十分な時間をとれなかった

参考文献

- ・国土交通省「GOOD CYCLE JAPAN」,
<https://www.mlit.go.jp/road/bicycleuse/good-cycle-japan/>, 2023年1月13日参照.
- ・茨城県政策企画部地域振興課「いばらきサイクルツーリズム構想」,
https://www.pref.ibaraki.jp/kikaku/chikei/keikaku/cycling/documents/gaiyou_1.pdf, 2023年1月13日参照.
- ・茨城県県民生活環境部スポーツ推進課「サイクリストにやさしい宿の設定について」,
<https://www.pref.ibaraki.jp/seikatsukankyo/sports/cycling/documents/ninteipress.pdf>, 2023年1月13日参照.
- ・牝小路 諒, 猪八重拓郎, サイクリングルートของผู้ーザ一別満足要因の差異と道路環境の満足度モデル構築ーしまなみ海道メインルートを対象にしてー, 都市計画学会, 公益社団法人日本都市計画学会都市計画論文集, Vol56, No.3 (2021), 1077~1084

歴史講談水戸漫遊を 利用した地域振興

地域PBL演習 C班

大石航
清藤結
高橋萌

目次

1.概要

2.目的・目標

3.活動結果

4.考察・分析

5.まとめ

メンバー

大石航 現代社会学科 国際・地域共創メジャー
少数民族について国際政治学的側面から研究する

清藤結 現代社会学科 国際・地域共創メジャー
社会行動論の観点から研究する

高橋萌 人間文化学科 歴史・考古学メジャー
日本考古学を専攻し、文化財の活用などを研究する



1. 概要

企画決定までの背景

1. 「水戸市」の「歴史」と「食」をキーワードに活動していくことを決定
2. 水戸市観光課様へのインタビューから「情報発信」を焦点に当てる
→デジタルマップの作成案
3. JR水戸支社様が作成している「歴史講談 水戸漫遊」を発見
4. 当該企画の広報に携わらせて頂くことになる
5. (1)駅でのチラシ配りと(2)TikTokでの動画発信を企画

「歴史講談 水戸漫遊」について

- JR東日本水戸支社様が制作したデジタルマップ
- 江戸時代の古地図と現代の地図を切り替えながら、自分の歩いている場所を位置情報で表示することができる
- 水戸の史跡に関する「歴史講談」を聞いたり、水戸にゆかりのある食をまとめた「殿グルメ」を見つけたりすることができる
- 2023年2月1日現在は冬の陣が実施されている

実際の歴史講談水戸漫遊の画像



江戸時代の古地図を使った画像（左）と現代の地図を使った画像（右）
(<https://strolcy.com/viewer/1619502357?zoom=3&landmark=119279&rally=1>) より引用

企画概要(1)

企画名称：学生宣伝部プレゼンツ「歴史講談
水戸漫遊」キャラバン in 柏駅

日時：1月29日

場所：柏駅

実施者：C班学生3名及びJR職員の方1名

活動内容：歴史講談 水戸漫遊のチラシ配布、
自作地図の掲示、TikTokの広報

企画概要(2)

企画名称：「歴史講談水戸漫遊」学生宣伝部
in TikTok

日時：12月29日～1月29日

場所：TikTok

実施者：C班学生3名

活動内容：水戸漫遊スポットの動画発信



2. 目的・目標

企画目的

企画（１）柏駅でのキャラバン活動

- ・ 県外住民の水戸市関心の向上
- ・ 水戸市への観光客流入

企画（２）TikTokでの動画発信

- ・ Z世代の歴史関心の向上
- ・ 水戸漫遊の利用促進

企画目標

企画（1）柏駅でのキャラバン活動

チラシ配布数：150/250

アンケート回答者数：15名

企画（2）TikTokでの動画発信

総再生数：2400

総いいね数：50



3. 活動結果

キャラバン企画 (チラシ配布)



チラシ配布時の様子

- ・ JR様に「歴史講談 水戸漫遊」を中心に諸チラシを用意していただき配布
- ・ 事前にそれらを封入した配布物を250部用意して頂いた
- ・ 昨今の社会情勢より、こちらから直接お声掛けすることは避け、お客様にお立ち寄りして頂く形で実施した

キャラバン企画 (地図掲示)



企画で作成した地図

- ・自分達がフィールドワークで歩いた場所や水戸の観光スポットの紹介を主に地図を作成
- ・「歴史講談水戸漫遊」で使っている古地図を利用することによって、水戸の歴史に興味をもってもらえるようにした
- ・紹介するスポットをTikTokと連携させることで、TikTokへ興味をもってもらえるようにした

キャラバン企画 (TikTok広報)



TikTokを広報した様子

- ・ モニターを設置し、作成したTikTokの動画を再生した
- ・ しかし、歩いている人はイヤホンを着用している人も多く、モニターに映る他のPR映像類に紛れてしまうことで動画に気づかないことが多かったように感じた。
- ・ ただ、歴史関心のある学生が実際に見て止まってくれた例もあり、若者からの反応が比較的多かった

キャラバン企画の活動結果

事前に用意した配布物250部はすべて配布

さらに追加で用意した配布物約50部もすべて配布

⇒結果的に350弱のチラシを配布出来た

しかし、一方でアンケートの回答者は2名という結果となった。



← 「歴史講談 水戸漫遊」学生宣伝部 🔔 ⋮

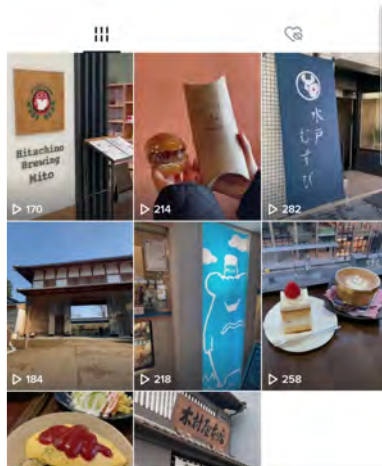


@mitomanyu_gakusei

0 フォロワー 7 フォロワー 43 いいね

メッセージ

茨城の学生による水戸の魅力を届けるアカウント！
「歴史講談 水戸漫遊」2022秋の陣🔥12/18(日)まで、冬
の陣🌨1/28(土)から開催👏



TikTokの活動

- ・ 歴史講談水戸漫遊で紹介されている歴史、グルメスポットを基に動画作成
- ・ 最初の数秒で見る人に興味を持ってもらうために、食べ物や建物の良さが最も分かる動画を冒頭に入れた
- ・ お店のこだわりポイントも音声で動画に入れ込んだ
- ・ ハッシュタグ、曲、投稿する時間などにも気を使い、なるべく多くの人目に留まるようにした

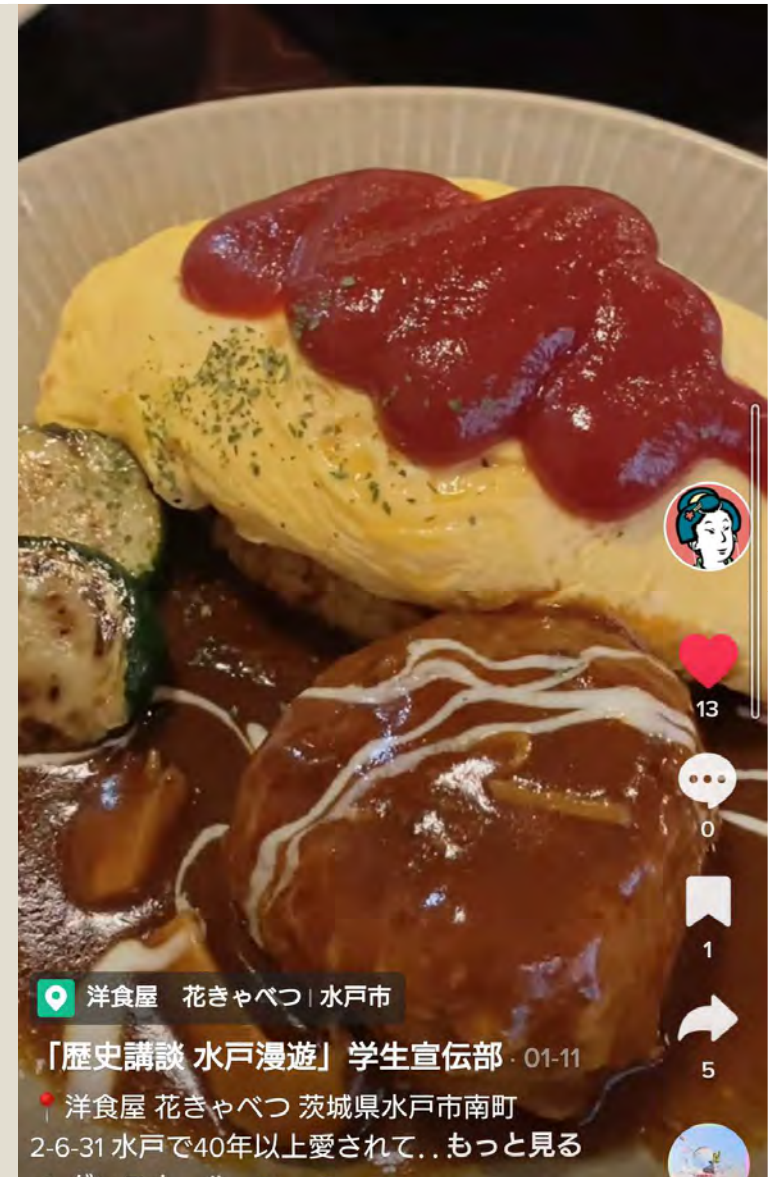
TikTokの活動結果

動画投稿本数は12月29日から1月29日の一か月間で8本

総再生数回数は1963回

総いいね数は43

⇒どちらも目標値には届かず





4. 考察・分析

キャラバン活動に対する分析・考察

キャラバン活動でのチラシ配布目標値は大幅に超えた理由

- ・ 学生が実施しているということから、興味を持ってくれる方が多かった
- ・ 偕楽園で実施される梅まつりが近い（2月11日から実施）ことから水戸に対する関心が高まっていた
- ・ 「以前水戸に住んでいた」「知人・親戚が水戸に住んでいる」など、水戸の関係人口となっている人が一定数いた

⇒これらの理由から「水戸」というワードに反応し、チラシを手にとってくれたことが考えられる

キャラバン活動に対する分析・考察

アンケート回答者数が目標値を達成しなかった理由

- ・ 駅という空間の特性上、時間を意識して行動している人が多い
- ・ チラシを手にとってくれた人をアンケート回答へと誘導するための導線が作れなかった
- ・ 紙媒体でのアンケートの用意をしておらず、年齢層のメインであった中高齢の方々に避けられてしまった

⇒これらの要因からアンケート回答者数を思うように集められなかったと考えられる

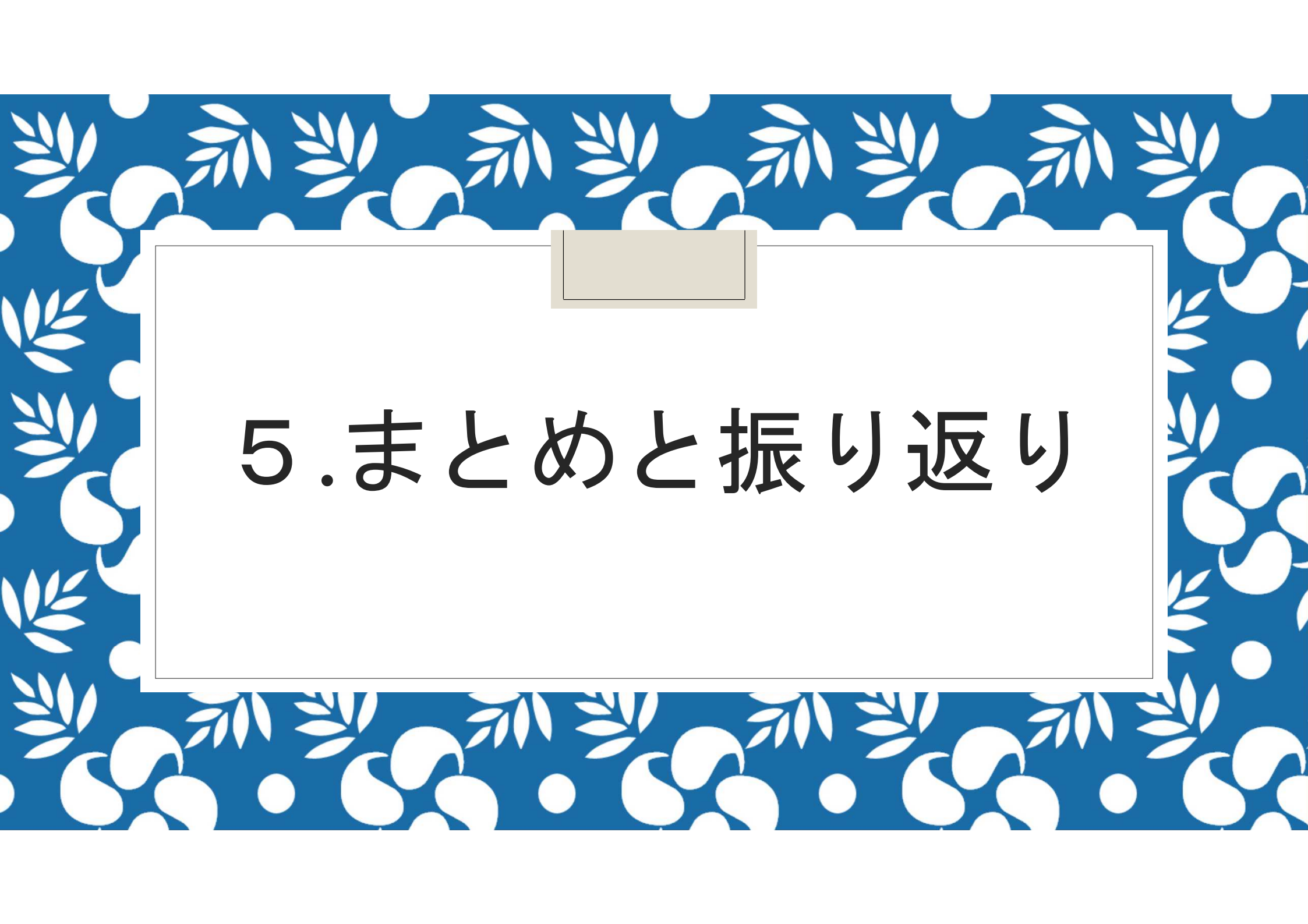
TikTok活動に対する分析・考察

総再生回数・いいね数が目標値に届かなかった理由

- ・ 1本目の動画を投稿した際の伸びから（1月29日時点で334回再生）、1動画あたり300回の再生数を目標にし、そこから総再生回数の目標値を 300×8 で2400回と定めた
- ・ そのため、一本一本の動画の反応に基づいた適切な目標値を設定できていなかった
- ・ また、いいね数に関しても同様の理由から適切な目標値を定められなかったと考えられる

⇒これらの要因から総再生回数・いいね数が目標値に届かなかったと考えられる

しかし、中には再生数約600回に上るような動画もあったため、動画広報としてTikTokには十分な可能性があると考えられる



5.まとめと振り返り

まとめ

- 水戸市の「食」と「歴史」をまとめたデジタルマップ「歴史講談 水戸漫遊」に基づき柏駅でのキャラバン活動とTikTokでの情報発信を行ってきた。
- 柏駅でのキャラバン活動では中高齢の方を中心に、作成した地図やチラシを通して水戸市の歴史に関心を持ってもらえた。
- TikTokでの情報発信では目標値には届かなかったものの、一定の再生回数やいいね数は得られ、水戸のグルメ、歴史への関心向上の一助となれたと考えられる。
- また、TikTokを通じた今回のような広報活動はまだ事例が少なく、1次情報としての価値がある。
⇒実際にJRや広告代理店で広報を担当する方にも新たな手段として興味を持って頂いた。



結果として、水戸の「食」と「歴史」の関心向上の一端を担えた

参考文献

- JR東日本「歴史講談 水戸漫遊」

<https://stroly.com/viewer/1619502357?zoom=3&landmark=119279&rally=1>

(2023年1月29日閲覧)